

令和5年度 事業報告書 (案)

社会福祉法人千葉県厚生事業団
特別養護老人ホームひかり隣保館
(ショートステイ・介護支援センター)

令和5年度事業のまとめ

令和5年度、退所者は45名（R4年度49名）、そのうち施設で看取った方は33名（令和4年度35名）と今年度も入退所の激しい1年でした。特養の稼働率は年度当初は順調に推移しておりましたが、後半の感染症流行期にクラスター発生などで低迷し95.3%となりました。

「共生社会の実現を推進するための認知症基本法」が、令和5年6月14日に参議院本会議で可決成立しています。わたしたちも認知症や障害があっても自分らしさを大切にして、誰もが生き生きと暮らせるような温かなまちづくりを目指して、地域住民や地域の多様な主体が分野や属性の壁を越えた協働を実践し、地域共生社会の実現に向けたマルシェを開催いたしました。一般来場者が171名、特養・養護の利用者合わせて127名、出店者などを含めると総勢約400名の大会となりしました。

令和5年5月8日から新型コロナウイルス感染症が、感染症法上の位置づけで「5類感染症」に変更され、春の運動会や敬老祝賀会・秋祭りの代わりに行ったマルシェなどは、ご家族をお招きして開催いたしました。感染症が流行していない時期は利用者のご家族の面会も対面に切り替え、利用者にとって何よりも大切なご家族との時間を取り戻してもらえるように努めました。

5月・9月・12月には地域の方をお招きして地域公開講座を開催いたしました。介護技術講習会では地域の皆さまの介護技術を学ぶ熱心なようすがとても印象的でした。チェロやハンドベルの演奏会は利用者の皆さまにも楽しんでいただき、穏やかなひとときを過ごしていただきました。

令和5年度は事業面でも大きな改革の一年となりました。まず、より良い職場づくり・サービスのために業務改善を図る生産性向上委員会を4月に設置、ペーパーレス化の取り組みとして給与明細の電子化、サステナブルな電力供給のためにキュービクルの真空遮断器および断電器の交換、安全安心な運転業務のためにアルコールチェックの開始、NHK歳末たすけあい募金の助成金を活用して、歩行器のラインナップを充実させ、利用者の状態にあわせたケアの質の向上を図りました。また、大規模修繕の際にあわせて行う介護ロボット・ICT導入支援事業を活用して、ナースコールのIP化、全床にバイタル系の見守り機器を導入、見守りカメラやインカムの整備を進め、テクノロジーを活用した業務改善に取り組みました。さらに、建築から28年経過し老朽化していた外壁を、業務用設備等脱炭素化促進事業を活用して、地球環境にやさしい断熱遮熱効果の高い素材を用いて改修しております。

令和6年1月1日に石川県能登半島で最大震度7の揺れを観測した大地震が発生いたしました。被災地は甚大な被害を受け、十分な介護を受けられずにいる高齢者のために、千葉県からの応援職員の要請に応じ「令和6年能登半島地震の発生に伴う社会福祉施設等に対する介護職員等の派遣」に職員1名を派遣いたしました。

柏市北部地域社会福祉法人連合の設立から9年目を迎え、高齢者施設と障がい者施設の連携によるマルシェを地域で開催し、職員に向けた認知症やターミナルケアの研修を合同で実施しております。5法人が連携して地域貢献や職員の資質向上に努めております。

地域密着型通所介護は令和5年1月1日より休止しておりましたが、配置基準を満たす職員の確保が困難なことと、法人内や理事会等での検討、近隣地域の居宅ケアマネジャーへのアンケート調査の結果、利用者の確保が困難であると判断したため令和6年2月末をもって廃止いたしました。

高齢者を取り巻く情勢がめまぐるしく変化するなか、利用者やご家族・関係者の皆さまのご協力のもと職員が一丸となってさまざまな取り組みができたことに感謝いたしております。

1. 入所者の在籍動向

令和6年3月31日現在

| | 特養定員 | 月間在籍延人数 | 月間利用延人数(実績) | | 入院・外泊者累計日数 | |
|-----------------|------------|---------|-------------|--------|------------|------|
| | | | 利用延人数 | 稼働率 | 入院 | 外泊 |
| 4月 | 83 (2,490) | 2,393 | 2,316 | 93.01% | 77 | 0 |
| 5月 | 83 (2,573) | 2,520 | 2,461 | 95.65% | 59 | 0 |
| 6月 | 83 (2,490) | 2,487 | 2,450 | 98.39% | 37 | 0 |
| 7月 | 83 (2,573) | 2,573 | 2,541 | 98.76% | 32 | 0 |
| 8月 | 83 (2,573) | 2,528 | 2,473 | 96.11% | 55 | 0 |
| 9月 | 83 (2,490) | 2,465 | 2,369 | 95.14% | 96 | 0 |
| 10月 | 83 (2,573) | 2,555 | 2,473 | 96.11% | 82 | 0 |
| 11月 | 83 (2,490) | 2,459 | 2,441 | 98.03% | 18 | 0 |
| 12月 | 83 (2,573) | 2,523 | 2,494 | 96.93% | 29 | 0 |
| 1月 | 83 (2,573) | 2,442 | 2,365 | 91.92% | 77 | 0 |
| 2月 | 83 (2,407) | 2,305 | 2,219 | 92.19% | 86 | 0 |
| 3月 | 83 (2,573) | 2,455 | 2,411 | 93.70% | 44 | 1 |
| 合計 | 30,378 | 29,705 | 29,013 | 95.51% | 692 | 1 |
| 月平均 | 2532 | 2,475 | 2,418 | 95.51 | 58 | 0.08 |
| 稼働率(総定員83名に対して) | | 30,378 | 29,013 | 95.51% | | |

2. 入所者の待機先及び退所先

令和6年3月31日現在

| | 自宅 | 養護老人ホーム | 老人保健施設 | 医療機関 | その他(死亡) | 合計 |
|-----|----|---------|--------|------|---------|----|
| 待機先 | 9 | 3 | 5 | 9 | 10 | 36 |
| 退所先 | 1 | 0 | 0 | 4 | 40 | 45 |

3. 看取り介護実施状況

令和6年3月31日現在

| | 4 | 5 | 6 | 7 | 8 | 9 | 10 | 11 | 12 | 1 | 2 | 3 | 合計 |
|-------|---|---|---|---|---|---|----|----|----|---|---|---|----|
| 看取り者数 | 5 | 0 | 1 | 0 | 4 | 2 | 1 | 5 | 7 | 4 | 3 | 1 | 33 |

4. 入所者在所年数

令和6年3月31日現在

| | 1年未満 | 1~2 | 3~4 | 5~9 | 10~14 | 15~19 | 20年以上 | 計 |
|----|------|-----|-----|-----|-------|-------|-------|----|
| 男性 | 11 | 5 | 5 | 6 | 0 | 0 | 0 | 27 |
| 女性 | 21 | 9 | 11 | 13 | 0 | 0 | 0 | 54 |
| 計 | 32 | 14 | 16 | 19 | 0 | 0 | 0 | 81 |

5. 入所者の状況

年齢・性別入所者状況

令和6年3月31日現在

| 年齢区分 | 男性 | 女性 | 合計 |
|---------|------|------|------|
| 65歳未満 | 2 | 0 | 2 |
| 65歳～69歳 | 0 | 0 | 0 |
| 70歳～74歳 | 2 | 2 | 4 |
| 75歳～79歳 | 3 | 6 | 9 |
| 80歳～84歳 | 8 | 9 | 17 |
| 85歳～89歳 | 4 | 21 | 25 |
| 90歳～94歳 | 8 | 8 | 16 |
| 95歳～99歳 | 0 | 5 | 5 |
| 100歳以上 | 0 | 3 | 3 |
| 合計 | 27 | 54 | 81 |
| 平均年齢 | 82.3 | 86.9 | 85.3 |
| 最高齢 | 94 | 103 | |
| 最年少 | 55 | 74 | |

6. 性別要介護度

令和6年3月31日現在

| 要介護度区分 | 男性 | 女性 | 合計(割合) |
|--------|------|------|---------|
| 要介護1 | 0 | 0 | 0(%) |
| 要介護2 | 0 | 0 | 0(%) |
| 要介護3 | 12 | 21 | 40.7(%) |
| 要介護4 | 10 | 21 | 38.3(%) |
| 要介護5 | 5 | 12 | 21.0(%) |
| 合計 | 27 | 54 | 81 |
| 平均要介護度 | 3.74 | 3.83 | 3.80 |

7. 面会の状況

令和6年3月31日現在

| | 4 | 5 | 6 | 7 | 8 | 9 | 10 | 11 | 12 | 1 | 2 | 3 | 合計 |
|------|-----|-----|-----|-----|-----|-----|-----|-----|-----|----|----|-----|-------|
| 面会者数 | 194 | 178 | 118 | 176 | 169 | 222 | 261 | 273 | 133 | 86 | 95 | 260 | 2,165 |

8. 外泊の状況

令和6年3月31日現在

| | 4 | 5 | 6 | 7 | 8 | 9 | 10 | 11 | 12 | 1 | 2 | 3 | 合計 |
|------|---|---|---|---|---|---|----|----|----|---|---|---|----|
| 外泊者数 | 0 | 0 | 0 | 0 | 0 | 0 | 0 | 0 | 0 | 0 | 0 | 1 | 1 |

9. 入院の状況

令和6年3月31日現在

| | 4 | 5 | 6 | 7 | 8 | 9 | 10 | 11 | 12 | 1 | 2 | 3 | 合計 |
|------|---|---|---|---|---|---|----|----|----|---|---|---|----|
| 入院者数 | 3 | 2 | 2 | 3 | 6 | 8 | 2 | 2 | 2 | 8 | 0 | 2 | 40 |

10. 入所者の障害老人の日常生活自立度(寝たきり度)

令和6年3月31日現在

| | 自立 | J1 | J2 | A1 | A2 | B1 | B2 | C1 | C2 | 確認中 | 合計 |
|----|----|----|----|----|----|----|----|----|----|-----|----|
| 男 | 0 | 0 | 0 | 1 | 8 | 8 | 6 | 0 | 3 | 1 | 27 |
| 女 | 0 | 0 | 0 | 6 | 9 | 12 | 12 | 5 | 4 | 6 | 54 |
| 合計 | 0 | 0 | 0 | 7 | 17 | 20 | 18 | 5 | 7 | 7 | 81 |

11. 入所者の認知症老人の日常生活自立度

令和6年3月31日現在

| | 自立 | I | Ⅱa | Ⅱb | Ⅲa | Ⅲb | Ⅳ | M | 確認中 | 合計 |
|----|----|---|----|----|----|----|----|---|-----|----|
| 男 | 1 | 1 | 1 | 5 | 7 | 5 | 6 | 0 | 1 | 27 |
| 女 | 1 | 3 | 1 | 8 | 23 | 6 | 6 | 0 | 6 | 54 |
| 合計 | 2 | 4 | 2 | 13 | 30 | 11 | 12 | 0 | 7 | 81 |

12. 施設利用料及びその他の負担額

令和6年3月31日現在

| 施設利用料負担額 | 人数 |
|----------------------|---------|
| 1,000円以上 5,000円未満 | 2 |
| 5,000円以上 10,000円未満 | 3 |
| 10,000円以上 20,000円未満 | 3 |
| 20,000円以上 30,000円未満 | 1 |
| 30,000円以上 40,000円未満 | 0 |
| 40,000円以上 50,000円未満 | 1 |
| 50,000円以上 100,000円未満 | 39 |
| 100,000円以上 | 32 |
| 請求金額未確定者 | 0 |
| 合計 | 81名 |
| 平均負担額 | 81,718円 |

13. 代理人

令和6年3月31日現在

| | 配偶者 | 子 | 兄弟姉妹 | 孫・甥・姪 | 後見人・保佐人 | なし |
|----|-----|----|------|-------|---------|----|
| 男 | 12 | 10 | 1 | 0 | 4 | 0 |
| 女 | 7 | 42 | 2 | 1 | 1 | 1 |
| 合計 | 19 | 52 | 3 | 1 | 5 | 1 |

14. ボランティアの協力状況

令和6年3月31日現在

| | 4 | 5 | 6 | 7 | 8 | 9 | 10 | 11 | 12 | 1 | 2 | 3 | 合計 |
|-------|---|---|---|---|---|---|----|----|----|---|---|---|----|
| 来館団体数 | 7 | 6 | 7 | 7 | 7 | 7 | 7 | 6 | 4 | 2 | 2 | 7 | 69 |

15. 慰問等の来館状況

令和6年3月31日現在

| | 4 | 5 | 6 | 7 | 8 | 9 | 10 | 11 | 12 | 1 | 2 | 3 | 合計 |
|-------|---|---|---|---|---|---|----|----|----|---|---|---|----|
| 来館団体数 | | | | | | 2 | | | 1 | | 1 | 1 | 5 |

16. 主要行事

令和6年3月31日現在

| 月 | 4 | 5 | 6 | 7 | 8 | 9 | 10 | 11 | 12 | 1 | 2 | 3 |
|-----------|---------------------|----------------|-------------------------------|--------------------------------|--------------------------------|------------------|----------------|------------------------------|----------------------|--------------------|----------------|---------------|
| ホーム喫茶 | | | | 1 | | | 7 | | | | | 2 |
| 晩酌・BBQ・鍋 | 7.14. 21.28 | 5.12. 19.26 | 2.9.1 6.23 BBQ 16.17 | 7.14. 21.28 BBQ 14.15 | 4.11. 18.25 BBQ 18.19 | 1.8.15 .22.29 | 6.13. 20.27 | 3.10. 17.24 鍋 17.18 | 1.8.16 鍋 15.16 | 12.19 鍋 中止 | 23 | 1.8. 15.23 |
| ショッピング代行 | 5.12. 19 | 2.17. 24.31 | 7.14. 21.28 | 5.12. 19.26 | 2.9. 16.23 | 6.13. 20.27 | 4.11. 18.25 | 1.15. 22. | 6.13. 20 | 17.24 .31 | 7.14. 21.28 | 6.13. 27 |
| ショッピング同行 | | 17 | 28 | 12.26 | 9.19.23 | 13 | 11 | 8.22 | | | | 13 |
| 理美容 | 4.24. 25 | 22.23 | 7.26. 27 | 12.24 .25 | 2.22.28 | 6.25. 26 | 4.23. 24 | 1.27. 28 | 6 | 22.30 | 26.27 | 6.25.26 |
| 秋祭り(マルシェ) | | | | | | | | 3 | | | | |
| 敬老祝賀会 | | | | | | 18 | | | | | | |
| 運動会 | | | 18 | | | | | | | | | |
| クリスマス会 | | | | | | | | | 25 (ケーキ のみ) | | | |
| 新春ゲーム大会 | | | | | | | | | | クラスター により 中止 | | |
| 誕生日会 | 各ご利用者の誕生日当日にお祝いを行った | | | | | | | | | | | |

※表内の数字は実施した日となります。

※運動会・敬老祝賀会・秋祭り(マルシェ)について、今年度は新型コロナウイルスの感染対策に留意しながら、ご家族も招待して実施した。

17. 入所者の疾患状況

令和6年3月31日現在

| No. | 疾患名 | 男 | 女 | 計(人) |
|-----|----------------|----|----|------|
| 1 | 認知症・精神疾患 | 16 | 27 | 43 |
| 2 | 心疾患・高血圧症 | 18 | 40 | 58 |
| 3 | 脳血管疾患 | 5 | 14 | 19 |
| 4 | 呼吸器疾患 | 0 | 6 | 6 |
| 5 | 消化器疾患 | 6 | 5 | 11 |
| 6 | 整形外科疾患(骨折後含む) | 5 | 14 | 19 |
| 7 | 泌尿器科 | 3 | 16 | 19 |
| 8 | 感覚器(眼・耳・皮膚) | 3 | 10 | 13 |
| 9 | 悪性新生物(術後含む) | 7 | 2 | 9 |
| 10 | 代謝・内分泌疾患(糖尿病等) | 5 | 10 | 15 |

※合併症を含む

- ・定期診察 3ヶ月毎実施
- ・レントゲン撮影 年1回 R5.11月
- ・インフルエンザ予防接種 R5.12月
- ・新型コロナウイルスワクチン予防接種 R5.6・12月

18. ショートステイの利用状況

(R5年度)

| | 男 | 女 | 計 | 平均 | 稼働率 |
|-----|-----|------|------|-----|--------|
| 4月 | 55 | 79 | 134 | 4.5 | 44.67% |
| 5月 | 9 | 146 | 155 | 5.0 | 50.00% |
| 6月 | 34 | 153 | 187 | 6.2 | 62.33% |
| 7月 | 37 | 160 | 197 | 6.4 | 63.55% |
| 8月 | 64 | 158 | 222 | 7.2 | 71.61% |
| 9月 | 49 | 163 | 212 | 7.1 | 70.67% |
| 10月 | 63 | 154 | 217 | 7.0 | 70.00% |
| 11月 | 80 | 137 | 217 | 7.2 | 72.33% |
| 12月 | 34 | 121 | 155 | 5.0 | 50.00% |
| 1月 | 28 | 121 | 149 | 4.8 | 48.06% |
| 2月 | 45 | 115 | 160 | 5.5 | 55.17% |
| 3月 | 76 | 147 | 223 | 7.2 | 71.94% |
| 計 | 574 | 1654 | 2228 | 6.1 | 60.87% |

令和5年度 給食状況

<1人1日当りの栄養所要量（令和5年4月～令和6年3月迄）>

| 区 分 | 熱量 (kcal) | 蛋白質 (g) | カルシウム (mg) | V.A (μ gRE) | V.B1 (mg) | V.B2 (mg) | V.C (mg) | 塩分 |
|-------|--------------|------------|---------------|---------------------|--------------|--------------|-------------|------|
| 栄養目標量 | 1600 | 60.0 | 650 | 800 | 1.00 | 1.10 | 100 | 9g未満 |
| 実施給与量 | 1598 | 56.2 | 553 | 606 | 1.25 | 0.87 | 69.1 | 7.7 |

◇ 令和5年度栄養目標量に対する当施設の栄養実施給与量です。

高齢になると体力低下や認知症などで食欲低下、また消化吸収能力の低下により低栄養に注意が必要です。十分なカロリーと栄養バランスの良いお食事の提供に取り組んでいます。

<食事形態> 令和5年度 (令和6年3月31日現在)

| 主 食 | 副 食 | 人 数 (人) | | 割 合 (%) | |
|-----------------|------|------------|----|------------|------|
| | | | | | |
| 米飯 | 常菜 | 17 | 22 | 21.0 | 27.2 |
| | 刻み | 5 | | 6.2 | |
| | 極刻み | 0 | | 0 | |
| 軟飯 | 常菜 | 3 | 23 | 3.7 | 28.4 |
| | 刻み | 15 | | 18.5 | |
| | 極刻み | 5 | | 6.2 | |
| 全粥 | 常菜 | 0 | 23 | 0 | 28.4 |
| | 刻み | 9 | | 11.1 | |
| | 極刻み | 11 | | 13.6 | |
| | ミキサー | 3 | | 3.7 | |
| 粥ミキサー (粥ゼリー) | 極刻み | 0 | 11 | 0 | 13.6 |
| | ミキサー | 11 | | 13.6 | |
| 経 管 栄 養 | | 2 | 2 | 2.4 | 2.4 |
| 計 | | 81 | 81 | 100 | 100 |

(うち入院2名)

◇ 主食形態の摂取割合は、米飯2.7割、軟飯2.8割、粥2.8割、粥ミキサー1.4割です。

◇ 副食形態の摂取割合は、常食2.5割、刻み食3.6割、極刻み2.0割、ミキサー食1.7割です。

令和5年度は前年度に比べ、全体的な割合として、食形態が少しずつ下がっています。高齢により咀嚼機能や嚥下機能の低下が見られます。

年間行事食献立

令和5年度

| 月 | 日 | 行事 | 内容 |
|----|-------|------------|---|
| 4月 | 5 | 郷土食 | 豚井・いももち（北海道） |
| | 7 | 選択食① | オレンジゼリー・いちごムース |
| | 20 | 卯月御膳 | 桜海老ご飯/すまし汁/ぶりの照り焼き/茶碗蒸し/菜の花の菜種和え/ 桜ゼリー |
| | 21/24 | 料理クラブ | ちらし寿司/すまし汁/ツナじゃが/フルーツポンチ |
| | 26 | 選択食② | チャーシュー麺・海鮮タンメン |
| 5月 | 5 | 子供の日 | 中華ちまき/みそ汁/マグロカツ/海老つみれと野菜の煮物/ケーキ |
| | 8 | 郷土食 | スープカレー（北海道） |
| | 12 | 選択食① | 鶏肉の塩こうじから揚げ・エビフライタルソース |
| | 14 | 母の日 | ちらし寿司/すまし汁/華茶巾のカニ風味あんかけ/アセロラゼリー |
| | 18/26 | 料理クラブ | 衣笠井/みそ汁/きゅうりとカニカマの酢の物/フルーツ杏仁 |
| | 22 | 皐月御膳 | ご飯/吸い物/天ぷら（キス・オクラ・海老のかき揚げ）/がんもとふきの 含め煮/菜の花の菜種和え/カクテルゼリー |
| | 23 | 選択食② | いちごパフェ・みかんパフェ |
| 6月 | 3 | おやつの日 | ふなっこ畑 ジェラート（千葉県） |
| | 5 | 郷土食 | じゃじゃ麺（岩手県） |
| | 7 | 選択食① | プリン・ロールケーキ |
| | 9/23 | 料理クラブ | 冷やし中華/キャベツとツナのサラダ/フルーツヨーグルト |
| | 12 | 水無月御膳 | 枝豆ご飯/すまし汁/メバルの照り煮/茶碗蒸し/トマトと胡瓜のしそ和え/ あじさいゼリー |
| | 14 | バイキング風メニュー | パン/ポタージュスープ/エビフライ/サラダロールフライ/キッシュ/グリ ルチキン/彩りサラダ/ケーキ |
| | 16/17 | BBQ | BBQ 材料 |
| | 18 | 父の日 | カツ丼/みそ汁/枝豆ポテトサラダ/しば漬け/メロン |
| | 26 | 選択食② | 冷やしとろろ蕎麦/冷やしたぬきうどん温玉のせ |
| 7月 | 1 | ホーム喫茶 | ケーキ選択 |
| | 5 | 郷土食 | 深川井（東京都） |
| | 7 | 七夕 | 七夕彩りそうめん/枝豆と海老のかき揚げ/トマトと胡瓜の和え物 |
| | 10 | 選択食① | パインゼリー・ピーチゼリー |
| | 13/21 | 料理クラブ | 冷やし蕎麦（納豆・おろし）/もやしと竹輪の胡麻和え/フルーチェ |
| | 14/15 | BBQ | BBQ 材料 |
| | 24 | 文月御膳 | ご飯/みそ汁/天ぷら（海老・茄子・にがうりとコーンのかき揚げ）/ 炊き合わせ/胡瓜とわかめの酢の物/すいかゼリー |
| | 28 | 選択食② | エビチリ・酢豚 |
| | 30 | 土用の丑の日 | うな井/みそ汁/春雨の酢の物/オレンジ |
| 8月 | 1 | かき氷の日 | 手作りかき氷（おやつ） |
| | 2 | 選択食① | 抹茶ババロア・フルーツ杏仁 |

| | | | |
|-----|-------|---------|---|
| | 4 | 郷土食 | トルコライス（長崎県） |
| | 5 | おやつの日 | フロム蔵王 Hybrid スーパーマルチアイス（宮城県） |
| | 17 | 料理クラブ | ネバネバ丼（とろろ）/すまし汁/かぼちゃの煮物/フルーツポンチ （25 栄養士出勤停止のため中止） |
| | 18/19 | BBQ | BBQ 材料 |
| | 23 | 葉月御膳 | とうもろこしご飯/吸い物/鱈のねぎみそ焼き/茶碗蒸し/豚しゃぶサラダ/ すいかロールケーキ |
| | 30 | 選択食② | チキン南蛮/鮭の磯辺揚げ |
| | 31 | かき氷の日 | 手作りかき氷（おやつ） |
| 9月 | 2 | おやつの日 | 信州フルーツゼリー（長野県） |
| | 4 | 郷土食 | お好み焼き・小田巻蒸し（大阪府） |
| | 8 | 長月御膳 | ご飯/すまし汁/天ぷら（海老・オクラ・さつまいも）/炊き合わせ/ きのこの胡麻和え/いちごプリン |
| | 11 | 選択食① | 青りんごゼリー・いちごゼリー |
| | 14/22 | 料理クラブ | 焼きそば/卵スープ/胡瓜の酢の物/フルーツヨーグルト |
| | 17 | 敬老祝賀会 | 赤飯/お吸い物/鰯の西京焼き/野菜の素揚げ/炊き合わせ/茶碗蒸し/ 春菊の白和え/なます/漬物/巨峰・梨 |
| | 19 | 敬老の日 | ちらし寿司/すまし汁/がんもの煮物/フルーツポンチ |
| | 20 | 彼岸入り | おはぎ（昼食） |
| | 28 | 選択食② | 味噌ラーメン・海鮮タンメン |
| | 29 | 十五夜 | お月見まんじゅう（おやつ） |
| 10月 | 4 | 郷土食 | だんご汁・とり天（大分県） |
| | 6 | 選択食① | 抹茶ゼリー・チョコババロア |
| | 7 | ホーム喫茶 | ケーキ選択 |
| | 12/17 | 料理クラブ | ひじきご飯/餃子なべ/甘酒ゼリー |
| | 18 | バイキング | ピラフ/サンドイッチ/コンソメスープ/牛肉の赤ワイン煮込み/シーフー ドグラタン/茶碗蒸し/温野菜サラダ/野菜の炊き合わせ/デザート |
| | 24 | 神無月御膳 | ご飯/吸い物/天ぷら（キス・ししとう・まいたけ）/かぼちゃのいとこ煮 /白菜の柚子和え/マロンババロア |
| | 30 | 選択食② | 鶏のから揚げのり塩味・エビフライのタルタルソースかけ |
| 11月 | 3 | 屋台風メニュー | 焼きそば/中華スープ/たこ焼き/チョコバナナ |
| | 4 | 屋台風メニュー | お好み焼き/野菜スープ/から揚げ/オレンジ |
| | 4 | おやつの日 | ラグノオ カスタードケーキ（青森県） |
| | 6 | 郷土食 | てこね寿司（三重県） |
| | 10 | 選択食① | 杏仁豆腐・いちごムース |
| | 13/24 | 料理クラブ | ご飯/みそ汁/コロケ/フルーツポンチ |
| | 15 | そばの日 | 手打ちそば/天ぷら（海老・さつまいも・野菜かき揚げ）/オレンジ |
| | 17/18 | 鍋の日 | 鍋作り（石狩鍋・夕） |
| | 22 | 霜月御膳 | きのこご飯/吸い物/鮭のちゃんちゃん焼き/茶碗蒸し/揚げ出し豆腐/ フルーツあんみつ |
| | 30 | 選択食② | フライ2種/カツ煮 |

| | | | |
|-----|-------|--------|--|
| 12月 | 2 | おやつの日 | 富山製菓 甘金丹(富山県) |
| | 4 | 郷土食 | はらこ飯(宮城県) |
| | 7 | 師走御膳 | 五目ご飯/すまし汁/ぶりの照り焼き/茶碗蒸し/ブロッコリーのポン酢和え/みかん |
| | 8 | 選択食① | 黒ごまプリン・フルーツあんみつ |
| | 11 | 料理クラブ | あんかけ焼きそば/卵スープ/牛乳寒天(みかん) (21 新型コロナクラスターのため中止) |
| | 15/16 | 鍋の日 | 鍋作り(石狩鍋・夕) |
| | 22 | 冬至 | 鮭の柚庵焼き・かぼちゃのそぼろあんかけ |
| | 25 | クリスマス | 玉子サンド・ツナサンド/コーンスープ/骨付きチキン/サーモンのマリネ/りんごのコンポート |
| | 25 | クリスマス会 | ケーキ選択(おやつ) |
| | 28 | 選択食② | 豚汁うどん・おかめうどん |
| | 31 | 年越しそば | 年越しそば(夕・汁) |
| 1月 | 1 | 元旦おせち | 赤飯/雑煮風/赤魚の酒粕漬焼き/煮しめ/栗きんとん/黒豆/かまぼこ |
| | 1~3 | 正月 | おせち料理2~3品 |
| | 5 | 睦月御膳 | ご飯/すまし汁/天ぷら(海老・まいたけ・かぼちゃ・ピーマン)/小松菜の白和え/いちごプリン |
| | 7 | 七草 | 七草粥 |
| | 11 | 鏡開き | お汁粉(おやつ) |
| | 15 | 小正月 | 小豆粥 |
| | 18/26 | 料理クラブ | たまごあんかけうどん/青菜の胡麻和え/プチホットケーキ(アイス) |
| | 19/20 | 鍋の日 | 鍋作り(石狩鍋・夕) |
| | 29 | 選択食 | チキン南蛮/サーモンフライ |
| 2月 | 3 | 節分 | 大豆ご飯/にゅうめん/いわしバーグ/京風五目豆腐/あんみつ |
| | 5 | 郷土食 | 鶏飯・がね(鹿児島県) |
| | 10 | おやつの日 | 一六本舗 一六タルト(愛媛県) |
| | 9/22 | 料理クラブ | 新型コロナクラスターのため中止 |
| | 16/17 | 鍋の日 | 新型コロナクラスターのため中止 |
| | 19 | 如月御膳 | 彩りちらし寿司/すまし汁/がんもとかぶの炊き合わせ/菜の花の胡麻和え/いちごババロア |
| | 21 | 寿司の日 | 握り寿司(マグロ、海老、サーモン、玉子、いなり、ツナコーン) |
| | 26 | 選択食 | 鶏のから揚げ・エビフライタルタルソースかけ |
| 3月 | 2 | ホーム喫茶 | ケーキ選択 |
| | 3 | ひなまつり | ちらし寿司/すまし汁/がんもの煮物/三色ゼリー |
| | 5 | 弥生御膳 | ご飯/すまし汁/天ぷら(キス・しいたけ・野菜かき揚げ)/かぶのそぼろ煮/菜の花の菜種和え/梅ようかん |
| | 15/28 | 料理クラブ | カレーライス/野菜スープ/卵サラダ/フルーツ杏仁 |
| | 18 | 彼岸 | ぼたもち |
| | 25 | 選択食 | たぬきうどん温玉のせ・けんちんうどん |

令和5年度 事故防止検討・身体拘束ゼロ・虐待防止委員会活動報告

事故防止検討・身体拘束ゼロ・虐待防止委員会

1. 取り組みについて

①事故・ヒヤリハット報告集計（毎月）

報告書提出 → 原因分析 → 対応策検討 → 実施

(1) 名称の変更

- ・事故報告→重大事故報告：厚生労働省を基準にし『医師の診断を受け、投薬や処置など何らかの治療が必要となった』もしくは『死亡に至った』もの
- ・ヒヤリハット→事故報告。転倒や外傷。落薬や誤飲・誤食などが該当。
- ・ヒヤリハット（職員記録用）ヒヤリハットは入所者対応の中で「ヒヤッ」としたり、「ハッ」とするような場面や状況のこと

重大事故になる前の、日頃の小さな「ヒヤッ」「ハッ」とすることを発見、報告、共有することで事故の発生を未然に防ぐことや対策を考えることができる。

報告書を提出した職員が原因分析と対応策を検討し、主任・副主任に確認した後に介護職員全員に周知を図る。

②施設内研修

[事故防止研修]

- (1) 5月 E care labor のe-ラーニング
目的：事故発生と再発防止（講師：金山峰之先生）
- (2) 6月 E care labor のe-ラーニング
目的：虐待防止の基礎（講師：金山峰之先生）

[虐待防止研修]

- (1) 10月 虐待防止規定について
目的：身体的拘束等の適正化の推進について。
介護施設・事業所における虐待防止研修プログラムの紹介や活用方法
- (2) 6月 E care labor のe-ラーニング
目的：虐待の予防

[身体拘束ゼロ研修]

- (1) 4月 E care labo のe-ラーニング
目的：事故発生と再発防止（講師：金山峰之先生）
- (2) 8月 ネグレクト・スピーチロックについて
目的：ネグレクトやスピーチロックについてのグループワーク

2. 令和4年度 事故・ヒヤリハット報告

①報告件数 事故：306件（内重大事故報告4件） 前年度240件（内重大事故報告3件）

②集計結果（別紙参照）

③今後の課題及び考察

事故の分析

発生内容：転倒・転落だけでなく薬の誤薬・落薬などが目立ってきている。また外傷（主に皮下出血）が増加傾向にある発生内容：転倒・転落が目立って多い

分析結果の原因分析

感染症対策による居室対応中など、職員が目が届きにくい所で発生している

事故報告の対応策の周知の不徹底

改善に向けて取り組み

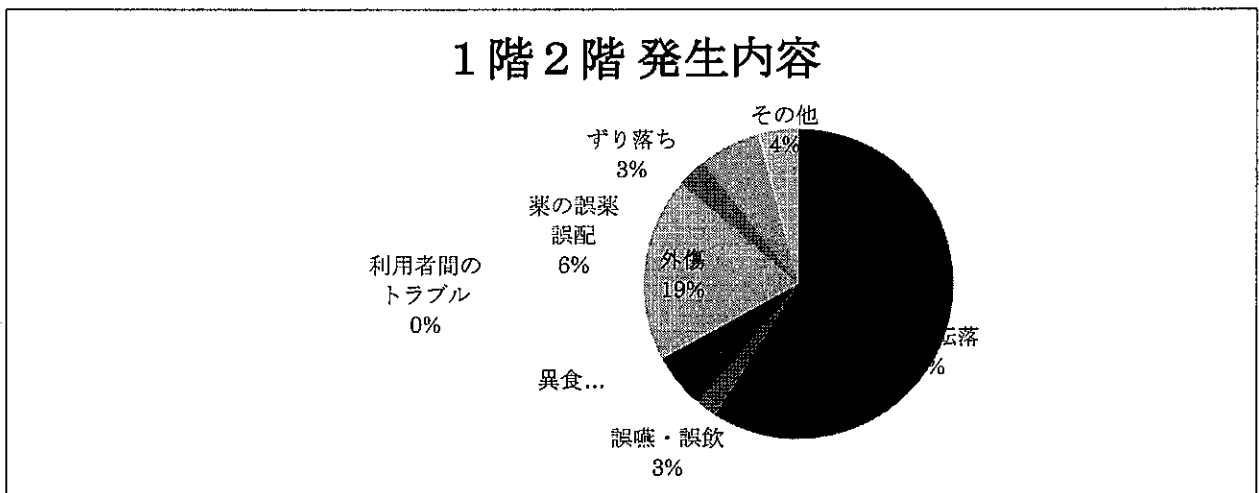
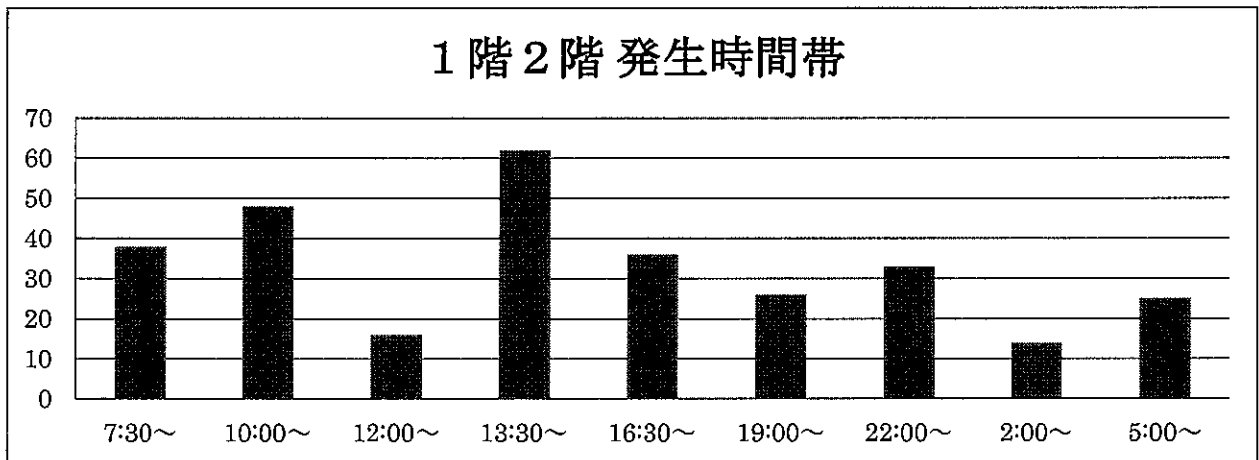
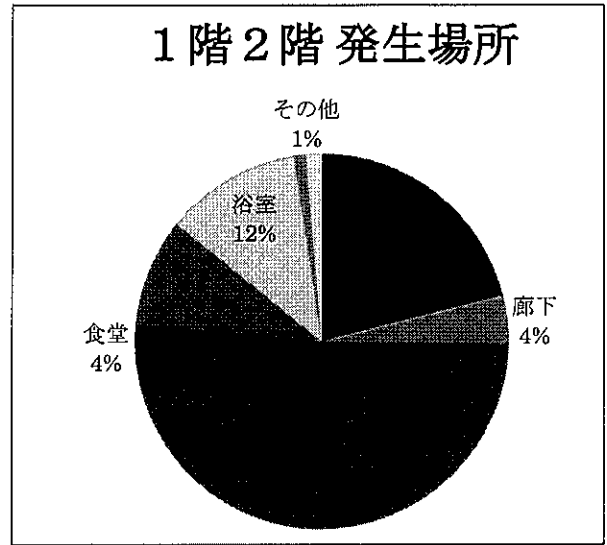
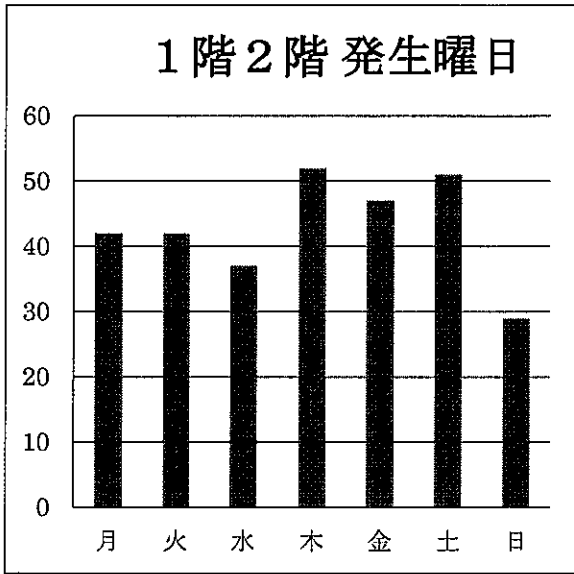
危機管理能力向上のための施設内研修等の実施

個別ケア委員会との連携を取り、利用者の状態把握の徹底

新館施設、旧館施設内共に環境整備の徹底

事故の予防・再発防止

令和5年度 事故・ヒヤリハット集計結果



令和5年度 居宅介護支援事業所実績報告

1.利用者実績

| | | 定数 | 実人員 | 新規 | 終了 | 休止 |
|-----|----|-----|-----|----|----|----|
| 4月 | 介護 | 69 | 65 | 5 | 4 | 4 |
| | 支援 | 17 | 16 | 0 | 1 | 0 |
| 5月 | 介護 | 70 | 67 | 5 | 3 | 4 |
| | 支援 | 17 | 16 | 2 | 0 | 1 |
| 6月 | 介護 | 68 | 65 | 3 | 6 | 3 |
| | 支援 | 17 | 16 | 0 | 0 | 1 |
| 7月 | 介護 | 67 | 65 | 4 | 1 | 2 |
| | 支援 | 17 | 16 | 0 | 0 | 1 |
| 8月 | 介護 | 69 | 65 | 6 | 2 | 3 |
| | 支援 | 17 | 16 | 0 | 0 | 1 |
| 9月 | 介護 | 68 | 63 | 0 | 2 | 4 |
| | 支援 | 16 | 14 | 0 | 1 | 1 |
| 10月 | 介護 | 67 | 62 | 1 | 3 | 0 |
| | 支援 | 16 | 15 | 0 | 0 | 0 |
| 11月 | 介護 | 68 | 65 | 4 | 3 | 3 |
| | 支援 | 17 | 16 | 0 | 1 | 1 |
| 12月 | 介護 | 70 | 66 | 4 | 7 | 3 |
| | 支援 | 16 | 16 | 0 | 0 | 0 |
| 1月 | 介護 | 65 | 59 | 3 | 3 | 5 |
| | 支援 | 17 | 16 | 1 | 0 | 1 |
| 2月 | 介護 | 67 | 64 | 5 | 1 | 2 |
| | 支援 | 17 | 17 | 0 | 0 | 0 |
| 3月 | 介護 | 69 | 66 | 2 | 1 | 3 |
| | 支援 | 17 | 17 | 0 | 0 | 0 |
| 合計 | 介護 | 817 | 772 | 42 | 36 | 36 |
| | 支援 | 201 | 191 | 3 | 3 | 7 |
| 平均 | 介護 | 68 | 64 | 4 | 3 | 3 |
| | 支援 | 17 | 16 | 0 | 0 | 1 |

2.要介護状況

| | | 支援1 | 支援2 | 要介護1 | 要介護2 | 要介護3 | 要介護4 | 要介護5 | 合計 |
|-----|---|-----|-----|------|------|------|------|------|------|
| 4月 | 男 | 1 | 5 | 12 | 11 | 3 | 3 | 2 | 37 |
| | 女 | 7 | 4 | 13 | 6 | 9 | 6 | 4 | 49 |
| 5月 | 男 | 1 | 5 | 12 | 11 | 3 | 4 | 2 | 38 |
| | 女 | 7 | 4 | 13 | 8 | 8 | 6 | 3 | 49 |
| 6月 | 男 | 1 | 5 | 11 | 11 | 4 | 3 | 2 | 37 |
| | 女 | 7 | 4 | 11 | 9 | 7 | 7 | 3 | 48 |
| 7月 | 男 | 1 | 5 | 13 | 11 | 6 | 2 | 2 | 40 |
| | 女 | 7 | 4 | 10 | 9 | 6 | 6 | 2 | 44 |
| 8月 | 男 | 1 | 5 | 16 | 11 | 6 | 2 | 2 | 43 |
| | 女 | 7 | 4 | 9 | 9 | 6 | 6 | 2 | 43 |
| 9月 | 男 | 1 | 5 | 14 | 13 | 6 | 1 | 2 | 42 |
| | 女 | 7 | 3 | 10 | 8 | 6 | 6 | 2 | 42 |
| 10月 | 男 | 1 | 5 | 14 | 13 | 5 | 2 | 1 | 41 |
| | 女 | 7 | 3 | 9 | 9 | 6 | 6 | 2 | 42 |
| 11月 | 男 | 1 | 5 | 14 | 14 | 5 | 2 | 1 | 42 |
| | 女 | 7 | 4 | 9 | 9 | 8 | 5 | 1 | 43 |
| 12月 | 男 | 1 | 5 | 12 | 14 | 5 | 3 | 1 | 41 |
| | 女 | 6 | 4 | 11 | 9 | 8 | 5 | 2 | 45 |
| 1月 | 男 | 1 | 5 | 13 | 11 | 6 | 1 | 1 | 38 |
| | 女 | 6 | 5 | 12 | 6 | 8 | 6 | 1 | 44 |
| 2月 | 男 | 1 | 5 | 14 | 11 | 5 | 1 | 1 | 38 |
| | 女 | 6 | 5 | 12 | 6 | 9 | 7 | 1 | 46 |
| 3月 | 男 | 1 | 5 | 15 | 11 | 5 | 1 | 1 | 39 |
| | 女 | 6 | 5 | 13 | 6 | 9 | 7 | 1 | 47 |
| 合計 | 男 | 12 | 60 | 160 | 142 | 59 | 25 | 18 | 476 |
| | 女 | 80 | 49 | 132 | 94 | 90 | 73 | 24 | 542 |
| 平均 | 男 | 1.0 | 5.0 | 13.3 | 11.8 | 4.9 | 2.1 | 1.5 | 39.7 |
| | 女 | 6.7 | 4.1 | 11.0 | 7.8 | 7.5 | 6.1 | 2.0 | 45.2 |

実習・研修・体験等受入れ状況

| 学校名 | 内容 | 期間 | 人数 | 日数 |
|---------------------|-------|------------|----|------|
| 江戸川学園おおたかの森 専門学校 | 介護実習Ⅳ | 7月31日～9月2日 | 2名 | 24日間 |

職員に関する事項

1.体制状況

令和6年3月31日現在

| 事業所 | 職種 | 常勤 | | 非常勤 | | 構成比 | |
|---------------|---------|--------------------|----|-----|------|--------|-------|
| | | 男 | 女 | 男 | 女 | 男 | 女 |
| 特養 ショートステイ | 施設長 | | 1 | | | 0.0% | 1.3% |
| | 事務長 | | 1 | | | 0.0% | 1.3% |
| | 事務職員 | 1 | | | | 1.3% | 0.0% |
| | 生活相談員 | 1 | 1 | | | 1.3% | 1.3% |
| | 介護支援専門員 | 1 | 1 | | | 1.3% | 1.3% |
| | 介護職員 | 18 | 16 | | 6 | 24.0% | 29.3% |
| | 看護職員 | | 4 | | 2 | 0.0% | 8.0% |
| | 管理栄養士 | | 1 | | | 0.0% | 1.3% |
| | 介助員 | | | 1 | 1 | 1.3% | 1.3% |
| | シニア | | | 6 | 10 | 8.0% | 13.3% |
| その他 | | | 1 | | 1.3% | 0.0% | |
| 居宅 | 介護支援専門員 | 1 | 1 | | | 1.3% | 1.3% |
| 計 | | 22 | 26 | 8 | 19 | 40.0% | 60.0% |
| 全体計 | | 48 | | 27 | | 100.0% | |
| 平均勤続年数 | | 常勤：7年9ヶ月 非常勤：9年8ヶ月 | | | | | |

2.採用状況

| 職 種 | 常 勤 | | 非常勤 | |
|------|-------|---|-----|---|
| | 男 | 女 | 男 | 女 |
| 介護職員 | 2 | 4 | | |
| その他 | | | | 1 |
| 小 計 | 2 | 4 | 0 | 1 |
| 合 計 | 6 | | 1 | |
| 入職率 | 9.21% | | | |

3.退職状況

| 職 種 | 常 勤 | | 非常勤 | | 勤続年数 | | | | |
|------|-------|---|-----|---|------|-------|-------|--------|-------|
| | 男 | 女 | 男 | 女 | 1年未満 | 1年～3年 | 3年～5年 | 5年～10年 | 10年以上 |
| 介護職員 | 3 | 1 | | | 2 | 1 | | 1 | |
| 小 計 | 3 | 1 | | | 2 | 1 | | 1 | |
| 合 計 | 4 | | | | | | | | |
| 離職率 | 5.26% | | | | | | | | |

4.特養・ショートステイ直接処遇職員保有資格（複数保有あり）

| 職 種 | 常 勤 | | 非常勤 | | 合計 |
|--------------|-----|----|-----|---|----|
| | 男 | 女 | 男 | 女 | |
| 社会福祉士 | 1 | | | | 1 |
| 社会福祉主事 | 1 | 1 | | | 2 |
| 介護支援専門員 | 2 | 1 | | | 3 |
| 介護福祉士 | 13 | 9 | | 2 | 24 |
| 実務者研修 | 4 | 3 | | | 7 |
| 初任者研修・ヘルパー2級 | | 6 | | 3 | 9 |
| 看護師 | | 2 | | 1 | 3 |
| 准看護師 | | 2 | | 1 | 3 |
| 管理栄養士 | | 1 | | | 1 |
| 合 計 | 21 | 25 | | 7 | 53 |

5. 有給取得状況（平均）

| | 取得率 | 取得日数 |
|------|-------|-------|
| 事務 | 56.5% | 13.4日 |
| 介護職員 | 54.1% | 14.1日 |
| 看護職員 | 95.8% | 15.0日 |
| 全体 | 56.8% | 14.0日 |

6. 健康診断 ①7月3日～19日 ②11月1日～11月7日

7. 福利厚生 ①お誕生日ギフトカード ②給茶機の設置 ③インフルエンザ予防接種補助

8. 防災訓練 年3回 ①5月10日 昼間想定 通報・避難・誘導・消火訓練
②10月11日 夜間想定 通報・避難・誘導・起震車体験
③3月13日 昼間想定 通報・避難・誘導

9. 研修 ①施設外研修 県内 32名 35日 自施設実習 4週間
県外 8名 10日
WEB 16名 39日+自施設実習 16週間
WEB 22名 11講座

② 施設内研修

| | 月 | 日 | 曜日 | 時間 | テーマ 講師 | 備考 | 人数 |
|---|----|-----------------------------|------------------|-----------------|----------------------------------|----|-----|
| 1 | 4月 | 2日 5日 6日 8日 13日 | 水 木 土 木 | 9:30～ 17:00 | 初任者研修 講師：各職員 | | 3名 |
| 2 | 4月 | 1日（月）～ 30日（日） | | E care labor | 事故発生に際して行うこと （第2章 介護事故発生時の対応） | | 42名 |
| 3 | 5月 | 1日（月）～ 31日（水） | | E care labor | 事故発生に際して行うこと （第3章 介護事故の再発防止） | | 41名 |
| 4 | 5月 | 16日（火） | | 14:00～ 15:15 | 特養ひかり隣保館認知症の人の口腔ケア 研修会 | | 49名 |
| 5 | 6月 | 1日（木）～ 30日（金） | | E care labor | 虐待防止の基礎 （第2章 虐待への対応） | | 44名 |

| | | | | | | | |
|----|------------------------|-------------------|-------------|-----------------|--|------------------------|-----|
| 6 | 6月 | 1日(木)～ 30日(金) | | E care labor | 接遇・マナーについて (第2章 話し方のマナー) | | 37名 |
| 7 | 6月26日(月)～ 7月4日(火) | | | 約20分 ～30分 | ガウンテクニック及び正しい手洗いの 実習研修 | | 43名 |
| 8 | 7月 | 1日(土)～ 31日(月) | | E care labor | プライバシー保護の取り組み (第3章 プライバシー保護の実際) | | 40名 |
| 9 | 8月 | 1日(火)～ 31日(木) | | レポート 提出 | 看取り介護研修 | | 46名 |
| 10 | 8月28日(月)～ 10月13日(金) | | | E care labor | ネグレクトとスピーチロックについて | | 35名 |
| 11 | 9月 | 1日(金) | | 13:30～ 14:30 | 防災の日イベント研修 講師：柏市防災安全課担当者 | | 28名 |
| 12 | 9月 | 1日(金)～ 20日(水) | | E care labor | 自分のメンタルを大切にするセルフケア | | 41名 |
| 13 | 10月 | 10日(火)～ 25日(水) | | E care labor | 虐待防止規定について | | 51名 |
| 14 | 11月 | 1日(水)～ 20日(月) | | E care labor | 職場における3大ハラスメント | | 43名 |
| 15 | 11月 | 25日 | 土 | 18:10～ 19:30 | 人生に関わる介護を！ 講師：三好春樹氏 | 柏の葉カン ファレンス センター | 13名 |
| 16 | 1月 | 22日 23日 31日 | 月 火 水 | 9:30～ 15:30 | 初任者研修 講師：各職員 | | 1名 |
| 17 | 1月22日(月)～ 3月4日(月) | | | YouTube | 見守り支援ロボットの活用で変わる介護 講師：友愛荘 施設長 鈴木健太氏 | | 34名 |
| 18 | 2月 | 2日 | 金 | 18:00～ 19:30 | 専門職の為のターミナルケア研修 講師：のぞみの花クリニック 緩和ケア認定看護師 川村幸子氏 | | 12名 |
| 19 | 2月1日(木)～ 3月31日(日) | | | YouTube | ノロウイルス研修(法廷研修) | | 全職員 |
| 20 | 2月 | 9日 | 金 | 9:30～ 16:45 | 初任者研修 講師：各職員 | | 2名 |
| 21 | 3月 | 1日(金)～ 15日(金) | | E care labor | プライバシー保護の取り組み (第1章プライバシー保護の基本理解) (第2章介護現場におけるプライバシー保護) | | 40名 |
| 22 | 3月 | 1日(金)～ 22日(金) | | E care labor | 虐待の防止の基礎 (第3章 虐待の予防) | | 37名 |

| | | | | | | |
|----|----|--|---------------------------------|---------------------|-------------------------------------|-----|
| 23 | 3月 | 9日 10日 11日 13日 14日 15日 17日 | 土 日 月 水 木 金 日 | 9:00～ 16:45 | 初任者研修 講師：各職員 | 3名 |
| 24 | 3月 | 19日 | 火 | 1F・14～ 2F・14:30～ | 介護職員が口腔ケアがやりづらい方の実技演習 講師：大石歯科衛生士 | 13名 |